

# 1966

## **Реконструкция и модернизация Соликамского калийного комбината**

Пленум ЦК КПСС в декабре 1963 года принял решение о создании на базе Верхнекамского месторождения крупнейшей отрасли народного хозяйства – калийной. Кроме уже действовавших Березниковского и Соликамского калийных комбинатов в ближайшие годы должны быть построены 2-й, 3-й, 4-й, 5-й Верхнекамские комбинаты, реконструирован Соликамский, построен рудоремонтный завод и цехи по производству пищевой соли.

Одной из главных задач страны в послевоенные годы стало восстановление сельского хозяйства, и уже в 1951 г. Соликамский калийный комбинат превысил довоенную норму выработки удобрений в 1,2 раза. Однако к этому моменту корпуса цехов, которые непрерывно эксплуатировались в течение 25 лет, стали приходить в аварийное состояние.

*На фото: начало строительства на северной промплощадке СКК, 1967 г.*

**Орден Трудового  
Красного знамени**

### **Строительные объекты Северной промплощадки СКК:**

1. Новая галургическая фабрика мощностью 1 млн. тонн минеральных удобрений в год в составе: главный корпус фабрики; транспортные галереи для подачи руды, отходов, готовой продукции; технологическая эстакада; солеотвал; шламохранилище; электроподстанция; погрузочная; АБК – декабрь 1970 г.
2. Цех очищенной технической соли мощностью 600 тыс. тонн в год в составе: главный корпус; транспортные галереи; склад готовой продукции; погрузочная – декабрь 1971 – май 1972 гг.
3. Главный корпус цеха грануляции – 1975–1976 гг.
4. Новая котельная с химводоочисткой и мазутным хозяйством – 1971 г.
5. Здание ВГСЧ и пожарной части со стоянкой спецмашины – 1968 г.
6. Увеличение объемов машинной добычи на действующем руднике за счет добычных комбайнов и самоходных вагонов – с 1969 по 1975 гг.
7. Строительство первой очереди сухой закладки на руднике им. С. М. Кирова мощностью 800 тыс. тонн в год – 1975 г.
8. Строительство второй очереди сухой закладки под городом с доведением ее мощности до 1,6 млн. тонн в год – 1978 г.



Причиной этого были постоянная агрессивность окружающей их соляной среды, высокая влажность и температура воздуха внутри технологических цехов. Особое беспокойство специалистов вызывало состояние деревянных ферм перекрытия химической фабрики, а также устойчивость старой башни Эстнера. В крайне плохом состоянии находились перекрытия зданий ТЭЦ, котлы «Стерлинг», не менявшиеся в течение 30 лет. Не меньшего внимания требовало и состояние шахтных стволов.

В 1964 г. на комбинате была организована группа инженеров, задачей которой стала подготовка для предоставления в Минхимпром технических материалов по обоснованию необходимости коренной реконструкции комбината. Итоги этой работы составили несколько альбомов технической документации.

15 апреля 1966 г. распоряжением Совета Министров СССР № 760-Р было утверждено задание на реконструкцию и расширение Соликамского калийного комбината. Их необходимо было осуществить без остановки действующего производства.

Выполнение проектного задания поручили Всесоюзному научно-исследовательскому и проектному институту галургии (ВНИИГу), главным инженером проекта был назначен **В. А. Березин**. Проект предусматривал строительство новой галургической фабрики мощностью 1 млн. тонн минеральных удобрений в год взамен старой, а также увеличение производительности предприятия в 3,5 раза за счет строительства новых мощностей.

В южной части города, в районе деревни Попово, намечалось строительство Южного горно-обогательного комплекса (ЮГОК) с годовой мощностью по минеральным удобрениям 2,5 млн. тонн. Этот комплекс должен был вести автономную работу по добыче, переработке, транспортировке, складированию руды и отгрузке готовой про-

дукции. На действующей Северной промплощадке рядом с новой галургической фабрикой планировалось возвести цех по производству очищенной технической соли мощностью в 600 тыс. тонн в год. Намечалось также строительство цеха грануляции.

Приблизительно в 1,5 км к востоку от Северной промплощадки предполагалось строительство еще одного горно-обоганительного комплекса по производству 900 тыс. тонн обогащенного карналлита в год. Для этого необходимо было пройти шахтный ствол № 2-бис и построить целый ряд производственных зданий и сооружений. Новый шахтный ствол должен был заменить ствол № 1 на время его полной реконструкции. Передача руды на Северную промплощадку планировалась по новому тракту, на котором устанавливали ленточные транспортеры.

Действующий рудник вставал на полную реконструкцию, здесь должна была произойти замена устаревшего горношахтного оборудования, внедрены более совершенные проходческие комбайны и самоходные вагоны. Также намечалось выполнить строительно-монтажные работы на поверхности и под землей по увеличению объемов заводочных работ выработанных пространств.

Одной из главных проблем реконструкции действующего производства стало состояние котлов ТЭЦ – во всех пяти были обнаружены сквозные трещины в металле барабанов. Это означало, что котлы необходимо срочно тушить, что приведет к неизбежной остановке комбината. Время, в которое можно было провести их реконструкцию, ограничивалось двумя неделями – летним капитальным остановочным ремонтом. В Пермской области организаций, способных выполнить работу на таких условиях, не нашлось, и на помощь пришел трест «Уралэнергоремонт».

**Летом 1966 г.** на Северной площадке были проведены восстановительные работы по ремонту железобетонного покрытия здания ТЭЦ и замене несущих ферм перекрытия над отделением растворения химфабрики.

**К 1967 г.** встал вопрос о частичной замене несущих конструкций башни Эстнера, а также ветровых форм в верхней внутренней части башни. Работы выполнялись на большой высоте, в условиях повышенной сложности. Одновременно с этими на руднике проводилась замена изношенного барабана скиповой машины.

**В первой половине 1968 г.** практически все объекты Северной промплощадки находились в стадии строительства. Трест «Промэкскавация» приступил к сооружению корпуса здания галургической фабрики, был выполнен нулевой цикл по корпусу здания фабрики технической очищенной соли. Продолжались работы по уборке солевых отвалов с площадки, намеченной для прокладки железнодорожных путей и сооружению станции «Техсоль».

Строительство на СКК находилось под постоянным контролем руководителей Министерства химпромышленности и обкома КПСС. **В 1969 г.** в Соликамске побывали начальник главка **К. Д. Васин**, министр **Л. А. Костанов**. **В конце ноября 1970 г.** рабочая комиссия приступила к оценке степени готовности новой фабрики к пуску в эксплуатацию. **В декабре** комиссия подписала акт приемки, но с целым рядом существенных недоделок.

Запуск ее в работу проходил тяжело: во-первых, технический персонал старой фабрики вынужден был перейти на новую для запуска еще не освоенного оборудования, во-вторых, сроки ликвидации строителями недоделок неоправданно затянулись. При этом цифры плана на период пуска и освоения нового оборудования фабрики не корректировались. Для его выполнения необходимо было поставить под полную нагрузку оборудование всех технологических отделений. И сразу же давали знать о себе недоработки. К примеру, постоянно ломались ленточные транспортеры, что вызывало завалы на перегрузочных узлах. Разбирать их приходилось вручную, лопатами. То же самое

#### **Из воспоминаний В. П. ЗАБЕЛИНА:**

– В начале пришлось разобрать стену здания подъемных машин, потом к проему в стене был подвезен и установлен новый барабан, все необходимые механизмы и материалы. Подогнали стреловой подъемный кран грузоподъемностью 50 тонн. Легко и довольно быстро был снят и удален старый барабан весом 24 тонны. Новый же, весом 54 тонны, пришлось поднимать и перемещать в несколько приемов. И с большой осторожностью.



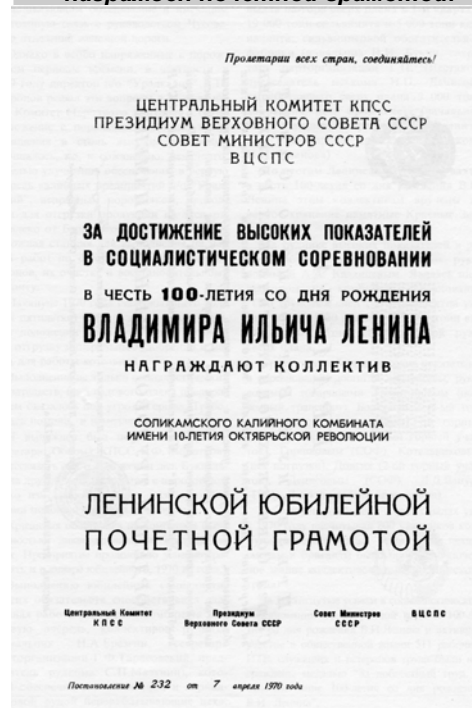
**На фото: на реконструкции цеха бромжелеза, 1964–1966 гг.**

#### **ДЕТАЛИ**

**Для смены ферм перекрытия над отделением растворения химфабрики предстояло провести работы на участке в 32 метра и заменить 9 ферм с пролетом между ними в 4 метра. Фермы имели длину 22 метра по нижнему поясу и наибольшую высоту – 3 метра.**

**С большим трудом удалось подобрать на Керчевском сплавно-рейде круглый лес нужной длины и диаметра. При сборке фермы располагались в горизонтальном положении на площадке временного сплошного настила.**

**На фото: на комбинате шел нормальный производственный цикл. К юбилею Ленина СКК был награжден почетной грамотой.**



### **Из воспоминаний**

**И. И. КОМШИЛОВА,**

**директора СКК в 1969–1978 гг.:**

– Накануне 1970 года (завершающего года 8-й пятилетки) СКК оказался в критическом положении из-за отсутствия вагонов под отгрузку минеральных удобрений и мазута для работы котельной. Выполнение не только социалистических обязательств, но и годового плана оказалось под угрозой срыва. Требовалась помощь, и немедленная.

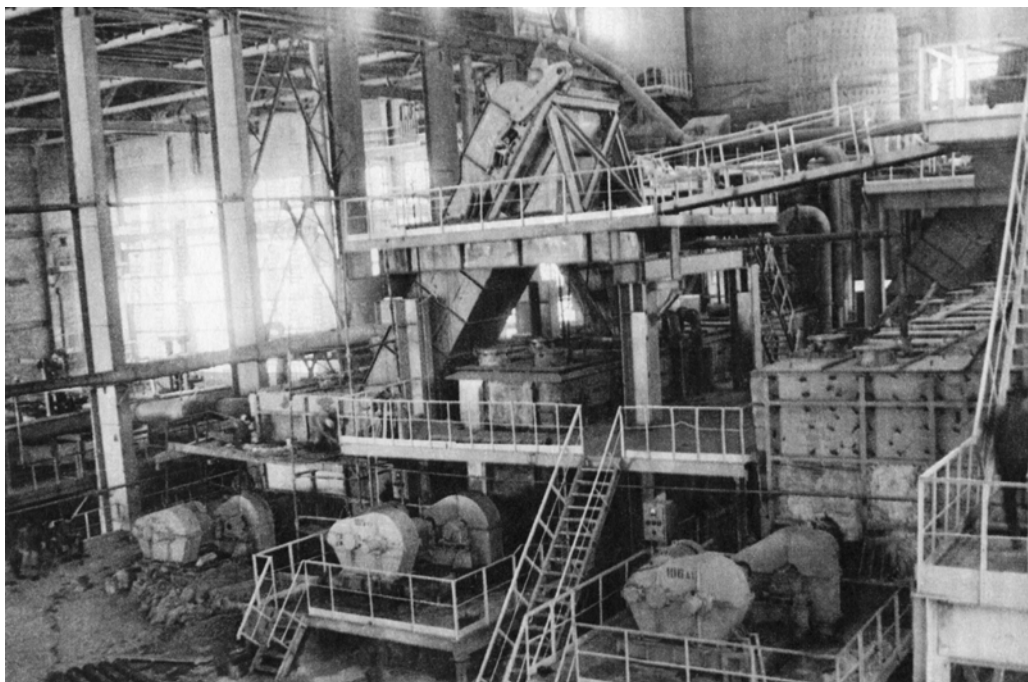
Я вынужден был позвонить первому секретарю обкома КПСС Б. Ф. Короткову и рассказать ему о положении дел. Буквально на другой день положение с порожняком резко изменилось, а через двое суток из Перми подошли цистерны с мазутом.

Кризисная обстановка на комбинате была полностью ликвидирована в кратчайший срок. Предприятие продолжало успешно работать и в январе юбилейного, 1970-го года.

Выполнению социалистических обязательств способствовала слаженная работа всех цехов комбината и, в первую очередь, коллективов рудника, который обеспечил сильвинитовой и карналлитовой рудой перерабатывающие цеха, выдав на-гора сверх плана в 1-м квартале 19 тыс. тонн сильвинита и 5 тыс. тонн карналлита; сильвинитовой обогатительной фабрики, выработавшей сверх плана 5 тыс. тонн хлоркалия; цеха бромжелеза. По итогам Ленинской трудовой вахты в честь 100-летия со дня рождения В. И. Ленина этим коллективам вручены на вечное хранение памятные Красные знамена.

На руднике высоких показателей в работе добился 2-й горный участок, руководимый А. А. Казанцевым. Являясь инициатором на комбинате соревнования «Сто трудовых дней», этот коллектив уже за 3 месяца 1970 г. вместо 13,5 тыс. тонн выдал 14 тыс. тонн сильвинитовой руды сверх плана.

Коллектив комбината в своих рядах уже к 1970 году насчитывал 800 ударников коммунистического труда. Тринадцать цехам, сменам и бригадам было присвоено почетное звание коллективов коммунистического труда. 511 рабочих, ИТР, служащих и ветеранов труда были награждены медалью «За доблестный труд. В ознаменование 100-летия со дня рождения В. И. Ленина».



**На фото: новая галургическая фабрика, 1971 г.**

происходило и на конвейерах солеотвала. Плохо работали насосы по перекачке шламов, из-за чего шламы приходилось сбрасывать в реку Черную. Установленные по проекту план-фильтры П-10 не обеспечивали должного обезвоживания отвала, а центрифуги Сумского машзавода были непригодны из-за громадного расхода масла. Большие ошибки были допущены при проектировании галургической фабрики, особенно в выборе технологического оборудования. В результате в первый год эксплуатации новая фабрика при плане производства 680 600 тонн выработала только 90,2 % к плану.

**30 декабря 1971 г.** в эксплуатацию был запущен цех очищенной технической соли. Однако и здесь производство соли пришлось остановить из-за неготовности к работе сушильного отделения. Когда же достигли проектной мощности, фабрика систематически простаивала из-за постоянного отсутствия железнодорожных вагонов для отгрузки технической соли. Только **к 1973 г.** работа начала стабилизироваться.

За досрочное выполнение заданий 8-й пятилетки и социалистических обязательств, за успехи в использовании резервов производства по увеличению выпуска минеральных удобрений, **в 1971 г.** Соликамское калийное рудоуправление было награждено орденом Трудового Красного Знамени.

**На фото: строительство котельной**

